

2024 - 2025

Starfsáætlun Sjalandsskóla





Starfsáætlun Sjálandsskóla 2024-2025
Ábyrgðarmaður: Sesselja Þóra Gunnarsdóttir, skólastjóri

Efnisyfirlit

Efnisyfirlit	2
Inngangur.....	4
Hagnýtar upplýsingar	4
Skólahúsnæðið.....	4
Skrifstofuþjónusta.....	5
Aðkoma að skóla	5
Forföll nemenda	6
Leyfi frá skólasókn	6
Ástundun nemenda.....	6
Öryggi nemenda	6
Gæsla í frímínútum	7
Gæsla í íþróttahúsi.....	7
Óskilamunir.....	7
Ábyrgð á persónulegum eigum nemenda.....	7
Tryggingar	7
Mötuneyti og nesti.....	7
Stjórnun skólans og starfsfólk.....	8
Skólaráð.....	8
Skipurit skólans.....	8
Öryggisráð/ öryggistrúnaðarmenn	9
Félagslegir trúnaðarmenn	9
Starfsfólk	9
Teymi.....	9
Skólaárið og skóladagatal	10
Sérstakir dagar	10
Skóladagur nemenda.....	12
Skólabragur	13
Gildi og leiðarljós Sjúlandsskóla.....	13
Skólareglur.....	14
Skólareglur Sjúlandsskóla	Villa! Bókamerki ekki skilgreint.
Nemendur.....	15
Teymiskennsla.....	16
Nemendafélag, félags- og tómstundastarf	16
Frístundaheimili.....	16
Foreldrar	17

Miðlun upplýsinga til foreldra	17
Foreldra- og nemendasamtöl	17
Foreldrafélag	17
Tilhögun kennslu	18
Áherslur skólans	18
Útfærsla viðmiðunarstundaskrár	18
Námsvísar – kennsluáætlanir	18
Stoðþjónusta - sérfræðiþjónusta.....	18
Stoðteymi.....	19
Nemendavernd.....	19
Sálfræðiþjónusta	20
Talkennsla	20
Sérkennsla og stuðningur.....	20
Námsráðgjöf	20
Skólaheilsugæsla	21
Túlkunþjónusta.....	21
Mat á skólafarfi og skólaþróun.....	21
Innra mat	21
Áætlun um sjálfsmat skólans	21
Ytra mat	21
Símenntun	22
Skólaþróun	22
Skák í Sjúlandsskóla	Villa! Bókamerki ekki skilgreint.
Notkun snjallforrita við tónsköpun.....	Villa! Bókamerki ekki skilgreint.
Yoga nidra hjóðupptökur.....	22

Inngangur

Samkvæmt 29 gr. grunnskólalaga nr. 91/2008 ber hverjum grunnskóla að gefa út skólanámskrá og starfsáætlun. Skólastjóri er ábyrgur fyrir gerð þeirra og skal semja þær í samráði við kennara skólans.

Í árlegri starfsáætlun er m.a. gerð grein fyrir skóladagatali, þ.m.t. lengd jólaeyfis, páskaleyfis og annarra vetrarleyfa, starfsáætlun nemenda, skólareglum, stoðþjónustu, félagslífi og öðru því sem varðar starfsemi skólans ár hvert. Þar birtast upplýsingar um starfslið skólans, stjórnkerfi, mögulegan stuðning fyrir nemendur af ýmsu tagi og almennar hagnýtar upplýsingar um skólahald hvers skólaárs. Starfsáætlun skóla er árlega lögð fyrir skólanefnd til staðfestingar sem staðfestir gildistöku hennar þegar ljóst er að hún hafi verið unnin í samræmi við lög, reglugerðir, aðalnámskrá, kjarasamninga og ákvarðanir sveitastjórnar um fyrirkomulag skólahalds. Hér birtist starfsáætlun Sjálandsskóla fyrir skólaárið 2024-2025 en nánari upplýsingar um skólstarfið í heild má nálgast á heimasíðu Sjálandsskóla á slóðinni www.sjalandsskoli.is

Hagnýtar upplýsingar

Sjálandsskóli

Langalína 8

210 Garðabær

Sími: 590-3100

Netfang: sjalandsskoli@sjalandsskoli.is

Heimasíða: [www.http://sjalandsskoli.is](http://www.sjalandsskoli.is)

Skólastjóri: Sesselja Þóra Gunnarsdóttir, sími 6171506

Aðstoðarskólastjóri: Ósk Auðunsdóttir, 6171510

Umsjónarmaður fasteignar: Sigurður Guðleifsson, sími 820-8520.

Frístundaheimilið Sælukot: Forstöðumaður er Gunnar Oddur Hafliðason, sími 6171508.

Skólahúsnæðið

Skólaárið 2024-2025 er nýting á skólahúsnæðinu svohljóðandi: Öll heimasvæði eru fullnýtt til kennslu. Í öðrum áfanga er matsalur, eldhús, tónmenntastofa, hljómsveitaherbergi og þrjú herbergi til hljóðfæranáms sem nýtt eru af Tónlistarskóla Garðabæjar og Klifinu. Í öðrum áfanga er einnig íþróttamiðstöð (íþróttasalur, danssalur og sundlaug) og 5 ára nemendur leikskóladeildar Sjálandsskóla. Full nýting er á vinnuherbergjum kennara og útbúin hafa verið þrjú rými sem hugsuð eru sem hvíldarherbergi fyrir nemendur þegar þörf er fyrir slík rými. Bera þessi rými heitin, Bólstaður, Skjólíð og Krókur. Einnig er auka rými sem nýtt er meðal annars af sálfræðingi fræðslu- og menningarsviðs og heitir Bakki.

Heimasvæði

Nemendum er skipt á milli heimasvæða með eftirfarandi hætti: 1. og 2. bekkur er á neðra heimasvæði í niðri álmu í fimm umsjónarhópum þ.e. þrír hópar í 1. bekk og tveir í 2. bekk. Á efra heimasvæðinu eru 3. og 4. bekkur í fjórum umsjónarhópum. Á tveimur pöllum fyrir ofan

bókasafn er sérkennslurými sem einnig er nýtt af kennara sem fylgir eftir nemendum með íslensku sem annað móðurmál. 5. bekkur er í tveimur umsjónarhópum á efra heimasvæði, suðurálmum en þar er einnig 7. bekkur í einum umsjónarhóp. 6. bekkur er skipt í tvo umsjónarhópa. Á neðri hæð í suðurálmum eru 8.-10. bekkur í fjórum umsjónarhópum.

Sérgreinastofur

Inngengt er á milli saumastofu (textílmenn), myndmenntastofu og smíðastofu (hönnun og tæknimenn) og hafa þeir kennarar sem þar kenna sameiginlega vinnuáæstöðu. Þessar stofur eru mjög vel búnar tækjum sem henta til kennslu í listgreinum. Tónmenntastofan er vel búin ýmsum hljóðfærum og hjálpargögnum sem tilheyra kennslu. Sérstakt hljómsveitarherbergi er til afnota fyrir nemendur í 5.-10. bekk að höfðu samráði við tónmenntarkennara sem hefur yfirumsjón með nýtingu þess rýmis.

Skólasafn

Bókasafn Sjúalandsskóla er staðsett í miðju hússins, hjartað í húsinu. Markmiðið skólasafns er að hvetja til lestrar, kynna fyrir nemendum fjölbreyttar bókmenntir og stuðla að því að nemendur verði sjálfbjarga í upplýsingaleit. Safnkostur er fjölbreyttur og þar eru nokkrir munir sem tengjast náttúru og sögu Íslands.

Íþróttamiðstöð

Í skólanum er íþróttasalur, danssalur og sundlaug. Nemendur skólans sækja alla íþróttatíma í þessari aðstöðu og sund er kennt í sundlaug í öllum árgöngum, 1.-9. bekk yfir allt skólaárið. Danssalur er einnig nýttur í yoga kennslu, hugleiðslu og danskennslu af umsjónarkennurum. Alþjóðaskólinn á Íslandi nýtir íþróttasal og sundlaug ásamt matsal skólans. Íþróttafulltrúi bæjarins sér um mönnun og skipulag vegna íþróttahúss.

Skrifstofuþjónusta

Skrifstofa skólans er opin frá kl. 7:50 -16:00 mán., - fim. en 7:50-15:00 á föstudögum.

Skrifstofustjóri skólans er Linda Rán Úlfadóttir.

Aðkoma að skóla

Aðalinngangurinn er að vestanverðu við Löngulínu, fyrir miðju skólans. Þaðan er gengið inn í íþróttamiðstöð og samkomusal skólans. Skrifstofur skólans eru á efri hæð norðurálmum, næst sjónum. Þar er einnig inngangur starfsfólks.

Austur inngangar eru þrír. Sá sem næstur er Vífilsstaðavegi er ætlaður nemendum í 6. -10. bekk. Sá í miðri er ætlaður nemendum í 1.-5. bekk.

Bílastæði við Löngulínu eru skammtímaæstæði. Bílastæði skólans eru austan við íþróttavöllinn fyrir ofan Ránargrund. Þeir sem koma akandi að skólanum með börn sín eru beðnir um að nota sleppistæði við hringtorgið. Foreldrar eru hins vegar vinsamlegast beðnir um að leggja ekki bifreiðum í hringtorgið ef þeir eiga erindi inn í skólann heldur leggja í bílastæðin. Nemendur eiga að ganga inn í skólann þar sem þeirra heimasvæði er og skór þeirra þurfa alltaf að vera í viðeigandi skóhillum sem eru merktar þeirra árgangi. Aðkoma neyðar- og þjónustubíla er um Ránargrund. Öðrum er ekki heimilt að koma þá leið að skólanum.

Nemendur eru hvattir til að koma gangandi eða hjólandi í skólann. Sjúalandsskóli tekur þátt í árlegu verkefni Göngum í skólann sem haldið er af Íþróttá – og ólympíusambandi Íslands, Samgöngustofu, Ríkislögreglustjóra, mennta- og menningarmálaráðuneyti, Slysavarnafélaginu

Landsbjörg, Embætti landlæknis og landssamtökin Heimili og skóli. Verkefnið er nýtt til að hvetja börnin til að koma fyrir eigin vélarafli í skólann. Á hverju skólaári er verkefnið opnað með göngu í kringum Sjúland og því lokað með sameiginlegri göngu eftir göngustíg sem liggur að Reykjarvíkurvegi. Nauðsynlegt er að foreldrar finni með börnum sínum bestu og öruggustu leiðina í skólann, hvetji þau til að nota gangbrautir og bendi þeim á slysaöldrum sem ber að varast. Nauðsynlegt er að nemendur séu með endurskinsmerki svo öllum eigi auðveldara með að sjá þá í skammdeginu.

Hjól, hjólabretti og línuskautar eru leyfð til að ferðast til og frá skóla og er skylda að nota hjálm. Notkun hjóla, hjólabretta og línuskauta er óheimil á skólalóð á skólatíma. Ef nemendur koma á línuskautum í skólann þurfa þeir að taka með sér skó því óheimilt er að vera á línuskautum á skólalóðinni á skólatíma og í útikennslu. Nemendum er frjálst að koma á reiðhjólum í skólann treysti forráðamenn barni sínu til þess. Rétt er þó að minna á mikilvægi þess að kenna börnunum öruggustu leiðirnar í skólann og gæta að búnaði hjólsins s.s ljósabúnaðar og lása. Skólinn tekur ekki ábyrgð á hjólum eða öðrum verðmætum sem geymd eru við skólann.

Forföll nemenda

Forráðamenn tilkynna forföll nemenda fyrir upphaf skóladags. Ýmsar leiðir eru til að tilkynna forföll þ.e. í gegnum upplýsingakerfið Mentor geta foreldrar sjálfir skráð ástæðu fjarveru, í tölvupósti til umsjónarkennara, til ritara skólans í síma 5903100 eða á netfangið sjalandsskoli@sjalandsskoli.is.

Leyfi frá skólasókn

Ef nemandi þarf að fá leyfi frá skólasókn hluta úr degi eða einn skóladag skal haft samband við umsjónarkennara. Ef um lengri tíma er að ræða en einn dag skal sækja um það skriflega á [eyðublöðum](#) á skrifstofu og heimasíðu skólans (skólinn/eyðublöð). Það er á ábyrgð forráðamanna að sjá til þess að nemendur vinni upp það námsefni sem þeir missa af enda er um leyfi frá skólasókn að ræða en ekki námi. Ef óskað er eftir undanþágu frá skyldunámi í námsgrein er sótt um það skriflega til skólastjóra sem leggur umsókn fyrir nemendaverndarráð til umsagnar. [Eyðublöð](#) eru á heimasíðu skólans (skólinn/eyðublöð).

Ástundun nemenda

Ástundun nemenda er mikilvægur þáttur í velferð þeirra og vellíðan í skólanum. Í Sjúlandsskóla er haldið skipulega utan um ástundun í gegnum Mentor. Unnið er eftir reglum Garðabæjar um skólasókn en nánari upplýsingar um þær reglur má finna hér [Garðabær-ófullnægjandi skólasókn 2020.pdf \(sjalandsskoli.is\)](#). Skrifstofa Sjúlandsskóla sendir öllum foreldrum yfirlit yfir ástundun þeirra barna í hverjum mánuði í tölvupósti og er forráðafólk hvatt til að fylgjast vel með öllum skráningum.

Öryggi nemenda

Þegar vá steðjar að vegna utanaðkomandi þátta s.s. veikindafaraldra, óveðurs, eða náttúruhamfara er unnið samkvæmt áætlun almannavarna. [Áætlunin](#) er aðgengileg á vef skólans og Garðabæjar. Hver skóli gerir eigin áætlanir og verkferla um ýmislegt er varðar öryggi nemenda, s.s. áfallaáætlun, forvarnaáætlun, móttökuáætlun vegna nemenda með annað móðurmál en íslensku og rýmingaráætlun. Unnið er eftir stefnu Garðabæjar þegar upp koma samskiptamál eða grunur um einelti. Sjá nánar í [skólanámskrá](#) og [vef skólans](#).

Gæsla í frímínútum

Kennarar og starfsmenn Sjúlandsskóla sjá um gæslu í frímínútum á skólatíma. Skólastjóri og aðstoðarskólastjóri skipuleggja gæslu í samráði við kennara og þroskaþjálfara. Allir nemendur fara í útivist á morgnana og eftir hádegismat. Frá 1. október - 31. apríl hafa nemendur í 1. – 7. bekk haft val um að vera inni eða úti í frímínútum í hádeginu en allir nemendur fara í útivist á morgnana. Ef umgengni eða eftirfylgd fyrirmæla gengur ekki sem skildi áskilja skólastjórnendur sér rétt til að breyta því. Nemendur í 8. - 10. bekk mega dvelja inni í öllum frímínútum. Í hádegishléum hafa nemendur unglingsdeildar aðgang að sal íþróttahússins einu sinni í viku og er það skipulag í umsjá verkefnastjóra eða deildarstjóra á unglingsstigi.

Gæsla í íþróttahúsi

Starfsmenn íþróttahúss sjá um gæslu í búningasklefum og á göngum íþróttahúss. Forstöðumaður íþróttahúss sér um ráðningar starfsfólks sem sér um íþróttamannvirki. Stuðningsfulltrúar fylgja nemendum sem þurfa stuðning í íþróttir og sund. Einnig hafa íþróttakennarar og sundkennarar eftirlitshlutverk með sínum nemendum á kennslutíma.

Óskilamunir

Hjá því verður ekki komist að á hverju ári verður eftir fjöldi óskilamuna í skólanum. Foreldrum og nemendum er bent á að snúa sér til starfsmanna skólans og/eða íþróttahúss í leit að týndum eignum. Sá fatnaður sem hefur ekki verið sóttur í lok skólaárs er gefinn til hjálparstofnana eða líknarfélagana. Þrisvar á ári er óskilamunum raðað upp þ.e. fyrir foreldraviðtalsdaga, tvo á ári og einnig að vori. Foreldrar eru hvattir til að fara vel yfir óskilamuni. Óskilamunum er stillt upp á borði í anddyri. Einnig hafa umsjónarkennarar athugað ef merkingar eru á fötum sem tilheyra þeirra hópi þannig að sem flest föt komist í réttar hendur.

Ábyrgð á persónulegum eignum nemenda

Skólinn tekur ekki ábyrgð á fjármunum og persónulegum eignum nemenda, nema hægt sé að rekja það til starfsfólks eða vanbúnaðar skólahúsnæðis. Því eru foreldrar/forráðamenn beðnir að sjá til þess að nemendur komi ekki með peninga, dýr tæki og/ eða óþarfa hluti í skólann. Skólinn hvetur forráðafólk til að merkja vel allan fatnað nemenda, töskur og aðrar eigur.

Tryggingar

Öll skólabörn í Garðabæ eru tryggð hjá tryggingarfélagi bæjarins hvort sem það eru líf-, örorku- eða slysatryggingar á meðan þau eru á ábyrgð skóla á skólatímum s.s. á skólalóð eða í ferðum á vegum skólans. Gera þarf skýrslu um þau óhöpp sem upp kunna að koma og senda í gegnum atvik.is til varðveislu. Öll slys bæði nemenda og starfsfólks eru skráð á atvik.gardabaer.is

Mötuneyti og nesti

Nemendur borða nesti öðru hvoru megin við útivist að morgni. Nesti hafa nemendur með sér að heiman og mælst er til að hollusta sé í fyrirrúmi. Lagt er til að ávextir og grænmeti sé aðaluppistaðan í því nesti. Ein af skólareglum Sjúlandsskóla felur í sér að nemendur koma með hollt nesti í skólann.

Garðabær hefur gert samning við *Matartímann* fyrir hönd Sjúlandsskóla sem sér um framleiðslu á heitum mat fyrir nemendur og starfsfólks í hádeginu. Nemendur geta verið í áskrift alla daga vikunnar eða suma daga eftir vali hvers og eins. Nemendur sem koma með nesti að heiman hafa aðgang að örbylgjuofni og samlokugrilli. Af öryggisástæðum hafa nemendur ekki aðgang að sjóðandi vatni. Nánari upplýsingar um matseðla o.fl. er að finna á heimasíðunni www.matartiminn.is. Nemendur aðstoða við frágang í matsal og er störfum þeirra skipt niður yfir skólaárið, ein vika fyrir hvern umsjónarmann.

Nemendur eiga að temja sér góðar reglur í matsal:

- Umsjónarmenn eiga að fylgja fyrirmælum um aðstoð og frágang í matsalnum
- Ganga hljóðlega um og sýna tillitssemi.
- Snæða á þeim borðum sem eru merkt þeirra hópum.
- Ganga snyrtilega frá borðum, skila diskum og áhöldum á vagna og henda rusli.

Starfsfólk frístundaheimilisins Sælukots sér um síðdegishressingu fyrir nemendur sem eru með vistun þar og er hún innifalin í vistunargjaldi.

Stjórnun skólans og starfsfólk

Skólaráð

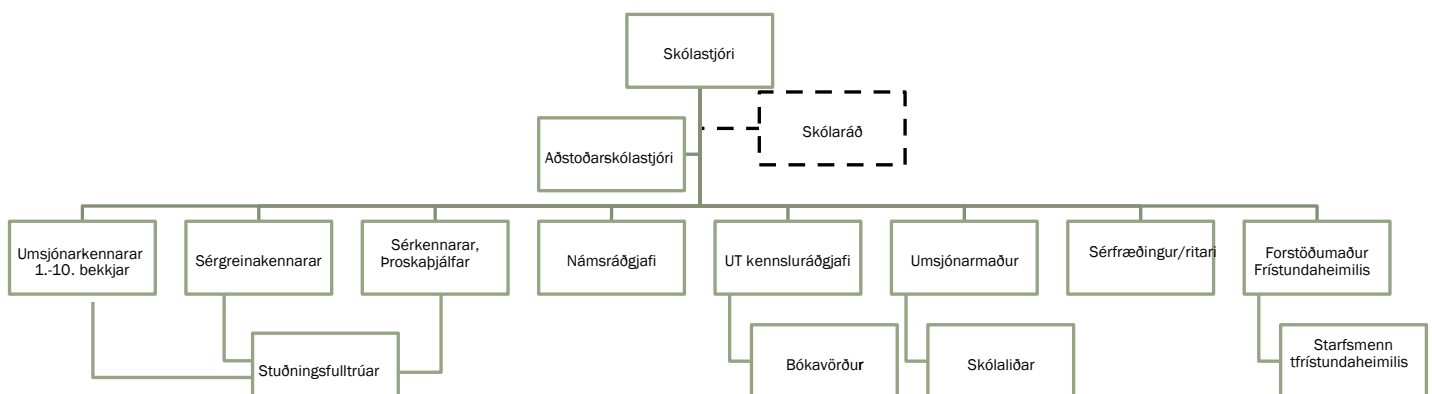
Við grunnskóla skal starfa skólaráð (skv. 9.gr. laga nr. 91 frá 2008) sem er samráðsvettvangur skólastjóra og skólasamfélags um skólahald. Skólaráð tekur þátt í stefnumörkun fyrir skólann og mótun sérkenna hans. Skólaráð fjallar um skólanámskrá skólans, árlega starfsáætlun, rekstraráætlun og aðrar áætlanir um skólastarfið. Skólaráð skal fá til umsagnar áætlanir um fyrirhugaðar meiriháttar breytingar á skólahaldi og starfsemi skóla áður en endaleg ákvörðun um þær er tekin. Skólaráð fylgist almennt með öryggi, aðbúnaði og almennri velferð nemenda.

Skólanefnd, sbr. 6. gr., getur með samþykki sveitarstjórnar falið skólaráðum einstakra skóla ákveðin verkefni þessu til viðbótar.

Skólaráð er skipað níu einstaklingum til tveggja ára í senn, tveimur fulltrúum kennara ásamt einum fulltrúa annars starfsfólks, tveimur fulltrúum nemenda og tveimur fulltrúum foreldra, auk skólastjóra sem stýrir starfi skólaráðs og ber ábyrgð á stofnun þess og stýrir fundum þess. Skólaráð velur að auki einn fulltrúa grenndarsamfélags til að sitja í ráðinu eða viðbótarfulltrúa úr hópi foreldra. Auk þess skal skólastjóri boða til sameiginlegs fundar skólaráðs og stjórnar nemendafélags að lágmarki einu sinni á ári.

Í skólaráði fyrir skólaárið 2023-2024 eru Sesselja Þóra Gunnarsdóttir skólastjóri, Ósk Auðunsdóttir aðstoðarskólastjóri sem er ritari ráðsins, Tómas Þór Jacobsen fulltrúi nærsamfélagsins, Áslaug Thelma Einarsdóttir fulltrúi foreldra, Ingunn Þóra Hallsdóttir fulltrúi kennara, Guðrún Dóra Jónsdóttir fulltrúi kennara, Sigrún Lilja Traustadóttir fulltrúi starfsmanna og formaður ásamt varaformanni nemendafélags Sjálandsskóla sem eru fulltrúar nemenda.

Skipurit skólans



Öryggisráð/ öryggistrúnaðarmenn

Sesselja Þóra Gunnarsdóttir, Sigurður Guðleifsson, Hrafnhildur Sigurðardóttir og Linda Rán Úlfisdóttir.

Félagslegir trúnaðarmenn

Svanhildur Margrét Ingvarsdóttir er trúnaðamaður kennara og varamaður er Sigurlín Sumarliðadóttir. Trúnaðarmaður almennra starfsmanna í STAG hefur ekki verið kjörinn þegar þessi skýrsla er birt.

Starfsfólk

Starfsmenn skólans eru 67, þar af eru 32 kennarar. Starfsmannahópurinn samanstendur af kennurum í umsjón bekkja, list og verkgreinum, sérkennurum og öðru starfsfólki svo sem eins og stjórnendur, kennsluráðgjafi, námsráðgjafi, bókaþörfur, skólaliðar, stuðningsfulltrúar, skrifstofustjóri, þroskaþjálfar og umsjónarmaður fasteignar. Í frístundaheimilinu Sælukoti starfa 8 starfsmenn en þeir eru margir í hlutastarfi. Lista yfir starfsfólk og starfsheiti er að finna á vef skólans. Skólaliðar eru 4 í fullu starfi og einn í 70% starfshlutfalli. Stuðningsfulltrúar sem starfa við Sjúalandsskóla eru samtals 12 að jafnaði í mismiklu hlutfalli.

Teymi

Áhersla er á teymiskennslu í Sjúalandsskóla. Hvert teymi skipa umsjónarkennarar, sérkennari, þroskaþjálfari og stuðningsfulltrúi þar sem það á við. Listgreinakennarar hafa einnig skipulagt sína kennslu í teymisvinnu. Teymisvinnan felur í sér að þeir kennarar sem kenna árgangi bera sameiginlega ábyrgð á kennslu árgangsins m.t.t. til kennslu og skipulags. Þeir skipta með sér verkefnum og áherslum í hverri kennslugrein. Einnig er fjallað um nánara skipulag teyma síðar í skjalinu.

Skólaárið og skóladagatal

Samkvæmt skóladagatali eru skóladagar nemenda 180. Kennsludagar nemenda eru 173 og dagar þar sem verulega er brugðið frá lengd skóladags eru skólaárið 2022-2023 alls 6 talsins. Þeir dagar eru skólasetningardagur, tveir foreldradagar, dagur vegna jólaskemmtunar, öskudagur og skólaslitadagur að vori. Kennsla fellur niður í jólaleyfi nemenda sem er frá 21. desember til 2. janúar. Kennsla hefst að nýju eftir jólaleyfi þann 3. janúar 2024. Vetrarleyfi er dagana 19.-23. febrúar og páskaleyfi 25. mars -1. apríl. Kennsla fellur niður vegna fimm skipulagsdaga á skólaárinu en þeir eru: 25. september, 27. október, 17. janúar, 23. febrúar, 21. maí. Uppbrotisdagar á skólaárinu eru samtals 8 dagar þ.e. haustferð, íþróttadagur, jólapemadagur, kirkjuferð og friðarganga, umhverfisdagur, mannréttindadagur, vorleikar og fjallgöngur. Þessa daga er ekki kennt eftir hefðbundinni stundaskrá en engin skerðing er á skóladeginum hjá nemendum. Skóladagatal Sjúalandsskóla er samræmt dagatala allra grunn- og leikskóla Garðabæjar og er það birt á heimsíðu skólans.

Sérstakir dagar

Ýmsar hefðir hafa skapast í skólanum til að auðga skólastarfið og styrkja skólamenninguna. Öðru hvoru yfir skólaárið er skóladagurinn með breyttu skipulagi.

Skólasetningardagur 23. ágúst

Nemendur koma saman með sínum umsjónarkennara á heimasvæði bekkjarins. Þar eru afhentar stundatöflur, farið yfir helstu atriði sem tengjast skólastarfinu. Á sama tíma fer fram námsefniskynning hjá öllum árgöngum nema 1.bekk. Allir nýnemar skólans eru boðaðir í viðtöl hjá umsjónarkennara fyrir skólasetningardag.

Forvarnarvika og íþróttadagur 5. - 11. október

Forvarnarvika er haldin í Garðabæ vikuna 5.-11. október. Allir nemendahópar vinna með ákveðið efni sem ákveðið hefur verið af starfshópi á vegum Garðabæjar, áherslan í ár er „Samskipti“. Boðið verður upp á fræðslu fyrir nemendur, foreldra og starfsfólk skólanna. Þriðjudaginn 10. október verður íþróttadagur í Sjúalandsskóla. Þar mun allur skólinn leysa þrautir og taka þátt í leikjum með áherslu á hreyfingu, samvinnu og útivist. Í forvarnarvikunni verður einnig áhersla lögð á núvitund, slökun og hugleiðslu, umræður verða í umsjónarhópum um samveru, hugtakið farsæld verður skoðað og ígrundað og fyrirlestrar verða í boði fyrir foreldra.

Vinavika 6.- 10. nóvember

Allir árgangar taka þátt í dagskrá sem ætlað er að stuðla að jákvæðum samskiptum og uppbyggilegum skólabrag.

Gleðidagur 10. nóvember

Á lokadegi vina- og forvarnarviku verður haldinn gleðidagur í tilefni dags gegn einelti ár hvert. Allir árgangar slá saman í sk. „pálínuboð“ og koma með veitingar að heiman.

Dagur íslenskrar tungu 16. nóvember

Allir árgangar vinna verkefni í tengslum dag íslenskrar tungu sem haldinn er árlega 16. nóvember.

Jólaþemadagur 29. nóvember

Allir árgangar vinna verkefni tengt jólahaldinu og búa til skraut. Þann 29. nóvember munu nemendur skreyta skólann með jólaskrauti. Jólatriði skólans er komið fyrir í hátíðarsal í þessari viku.

Friðar og góðverkadagur 19. desember

Nemendur taka þátt í verkefninu „góðverk í desember“. Dagurinn verður tileinkaður friði og kærleika sem er inntak jólahaldsins. Nemendur fá val um að fara í kirkjuferð eða friðargöngu. Í hádeginu munu nemendur og starfsfólk borða saman hátíðarmat.

Jólaskemmtun 20. desember

Árgangar halda stofujól, taka þátt í jólaskemmtun og dansa í kringum jólatriði.

Öskudagur 22. febrúar

Nemendur klæða sig í búninga, skipulagðar stöðvar með leikjum og þrautum eru um skólann og fara árgangarnir saman á milli stöðva á milli kl. 10 og 12. Nemendur í 8. bekk skipuleggja draugahús í kjallara skólans. Í lok dags fara allir nemendur heim með nammipoka.

Skíðaferðir

Þegar veður leyfir í febrúar fara nemendur og starfsmenn í skíðaferð í Bláfjöll. Nemendur í 1.-4. bekk fara saman og nemendur í 5.-7. bekk. Lagt er af stað að morgni og komið til baka í lok skóladags. Nemendur í 8.-10.b. fara í skíðaferð með félagsmiðstöðinni Klakanum til Dalvíkur.

Uppbrotsdagur í unglingadeild

Nemendur í unglingadeild eru með uppbrotsdag einu sinni á ári að vori. Dagurinn hefur verið unninn og skipulagður í samráði við nemendaráð skólans, félagsmálaval og námsráðgjafa. Uppbrotsdagur er undanfari lokaverkefna í unglingadeild sem eru haldin síðustu vikuna í júní.

Umhverfisvika í apríl

Árgangar fara um skólalóð og næsta nágrenni skólans, tína upp rusl og taka til hendinni með fjölbreyttum hætti.

Vorleikar og fjallgöngur 5. og 6. júní

Verkefni nemenda á vorleikum eru tvískipt. Annan daginn taka nemendur þátt í fjölbreyttri dagskrá þar sem lögð er áhersla á fjölþætt verkefni, hreyfingu og leiki við skólann. Hinn daginn fara árgangar í fjallgöngur þar sem fjöllin eru valin með tilliti til aldurs og þroska nemenda. Nemendur í 8.-10. bekk fara í útilegur sem skipulagðar eru af Klakanum félagsmiðstöð.

Skólaslit

Skólaslit nemenda fara fram á sal skólans 7. júní kl. 9:00. Þar fer fram dagskrá og henni lokinni fara nemendur með kennurum á sín heimasvæði. Útskrift nemenda í 10.b. fer fram á sal 6. júní og hefst kl. 20:00.

Skóladagur nemenda

Stundatöflum nemenda var breytt á skólaárinu 2022-2023 og eru þrjár tímatöflur í gangi. Ein fyrir hvert skólastig. Skólastarf hefst kl. 8:30 hjá nemendum í 1.-10.bekk. Kennslustundir eru ýmist 40 eða 60 mínútur í senn á öllum skólastigum. Skóladegi yngsta stigs er lokið kl. 13:20, miðstig lýkur deginum kl. 13:55 og unglíngastigið lýkur skóladeginum kl. 14:20 alla daga nema á miðvikudögum kl. 15:00 og föstudögum kl. 13:40.

Skólahúsnæðið opnar kl. 7:45 á morgnana. Stuðningsfulltrúar og skólaliðar mæta til starfa kl. 8:00 og hafa eftirlit með nemendum á heimasvæðum þar til kennsla hefst kl. 8:30. Nemendur mæta á sín heimasvæði í upphafi skóladagsins.

Skóladagurinn hjá 1.-4. bekk

8:30- 8:45	Morgunsöngur
8:45-9:50	1. kennslustund
9:50-10:10	Útivist
10:10-10:50	2. kennslustund
10:50-11:30	3. kennslustund
11:30-12:00	Matur og frímínútur
12:00-12:40	4. kennslustund
12:40- 13:20	5. kennslustund
13:00-13:05	Umsjón

Skóladagurinn hjá 5.-7. bekk

8:30- 8:45	Morgunsöngur
8:45- 9:50	1. kennslustund
9:50- 10:10	Útivist
10:10- 11:00	2. kennslustund
11:00- 11:50	3. kennslustund
11:50- 12:20	Matur og frímínútur
12:20- 13:10	4. kennslustund
13:10- 13:55	5. kennslustund
13:55- 14:00	Umsjón

Skóladagurinn hjá 8.-10. bekk

8:30- 9:10	1. Kennslustund
9:10- 9:50	2. kennslustund
9:50-10:10	Frímínútur
10:10-10:50	3. kennslustund
10:50-11:30	4. kennslustund
11:30-12:10	5. kennslustund
12:10-12:40	Matur og frímínútur
12:40- 13:40	6. kennslustund
13:40-14:20	7. kennslustund
14:20- 15:10	8. kennslustund

Öll kennsla í sundi og íþróttum fer fram í húsnæði Sjálandsskóla.

Nemendur í 1.-7.bekk hefja hvern skóladag á morgunsöng sem fer fram í sal skólans. Sungin eru tvö lög. Einnig eru sýndar leiksyningar eða skemmtiatriði ef slíkt er í boði og nemendur hlusta á tilkynningar ef einhverjar eru. Skólastjóri og tónmenntakennari stýra morgunsöng. Foreldrar og forráðamenn eru ávallt velkomnir að taka þátt í samkomu þegar það á við. Í umsjónartíma eiga nemendur stund með umsjónarhópnum sínum á umsjónarsvæði undir stjórn umsjónarkennara. Farið er í markvissa málörvun, lífsleikni, skipulag eða uppgjör dagsins eftir því hvort um er að ræða umsjónartíma í upphafi eða lok dags. Á milli kennslustunda eiga nemendur hlé. Þetta hlé er notað til næringar, útiveru, hreyfingar og slökunar. Í fyrri nesti snæða nemendur nesti að heiman. Eindregið er hvatt til þess að allir nemendur fái heitan mat í hádeginu. Frá ágúst - 1. október og frá 1. maí til skólaloka fara allir nemendur út í frímínútur í hádeginu. Frá 1. okt – til og með 30. apríl geta nemendur valið um hvort þeir fari út á skólalóð til leikja og íþróttar eða séu inni í rólegum leik, spili, handavinnu eða vinnu með þroskandi leikföng. Ráði nemendur ekki við að vera í rólegum leikjum innandyra í hádegishléi þá eiga þeir að fara út í leiki.

Í hádegishléi nemenda í unglíngadeild gefst kostur á að fara einu sinni í viku í íþróttasalinn.

Skólabragur

Áhersla er lögð á að skapa jákvæðan skólabrag og að góður vinnuandi sé ríkjandi í skólanum. Þá er lagt til grundvallar að allir sem í skólanum starfa stuðli að og viðhaldi góðum starfsanda þar sem öryggi, vellíðan og heilbrigði eru í fyrirrúmi. Haft er í heiðri að gagnkvæmt traust, virðing, samábyrgð, tillitssemi og kurteisi séu höfð að leiðarljósi. Námsagi einkennist af því að tillit sé tekið til þarfa nemenda, þroska þeirra og hæfni með áherslu á mannréttindi, jafnrétti, lýðræðisleg vinnubrögð og bann er við mismunun af öllu tagi.

Gildi og leiðarljós Sjúalandsskóla

Að vilja og virða

Í lögum um grunnskóla segir að það sé markmið grunnskóla, í samvinnu við heimilin, að stuðla að alhliða þroska allra nemenda og þátttöku þeirra í lýðræðisþjóðfélagi sem er í sífelltri þróun. Þannig á grunnskólinn að leitast við að haga störfum sínum í sem fyllstu samræmi við eðli og þarfir nemenda og stuðla að alhliða þroska, heilbrigði og menntun hvers og eins. Skólinn á að stuðla að góðu samstarfi við heimilin með það að markmið að tryggja farsælt skólastarf, almenna velferð og öryggi nemenda. Starfshættir skólans eiga að mótast af umburðarlyndi, góðum gildum og lýðræðislegu samstarfi. Grunnskólinn á að veita nemendum tækifæri til þess að afla sér þekkingar og leikni og temja sér vinnubrögð sem stuðla að stöðugri viðleitni til menntunar og þroska. Skólastarfið á því að leggja grunn að sjálfstæðri hugsun nemenda og þjálfra hæfni þeirra til samstarfs við aðra. Með framangreint að leiðarljósi er hugmyndafræði Sjúalandsskóla byggð. Skólahúsnæði Sjúalandsskóla er sveigjanlegt og í starfinu er lögð áhersla á einstaklingsmiðað skólastarf og samvinnu nemenda.

Skólabragur

Skólinn er sameiginlegur vinnustaður margra ólíkra einstaklinga. Litið er svo á að mannleg samskipti og ábyrg hegðun séu grunnþættir í skólastarfinu og forsenda náms sé að nemendum líði vel í skólanum. Hver nemandi og starfsmaður á rétt á því að fá tækifæri til að vinna vinnuna sína eins og best verður á kosið. Unnið er markvisst að því að skapa andrúmsloft háttvísi og frelsis í skólanum. Ábyrgð nemenda á eigin starfi, leik, viðhorfum og framkomu verður þroskuð með því að veita þeim viðeigandi ábyrgð, val og frelsi eftir því sem þroski þeirra leyfir og með því að láta þá taka þátt í umræðu og eiga hlutdeild í ákvörðunum um réttindi sín og skyldur.

Í Sjúalandsskóla er starfað samkvæmt einkunnarorðunum: *Að vilja og virða.*

Að *vilja* vísar til þess að nemandinn sé hvattur til þess að:

- Að gera sitt besta og vera virkur í náminu
- Sýna sjálfstæði, áhuga og frumkvæði í námi, starfi og leik
- Vilja axla ábyrgð og hjálpa öðrum.

Að *virða* vísar til þess að nemandinn sé hvattur til þess að

- Virða sjálfa/n sig
- Virða aðra
- Virða umhverfi sitt

Skólareglur Sjúalandsskóla

Samkvæmt reglugerð nr.1040/2011 skal hver grunnskóli setja sér skólareglur þar sem fram koma skýr viðbrögð við brotum á reglunum. Stuðlað sé að jákvæðri hegðun og miðað sé að því að rækta persónuþroska og hæfni nemenda.

Skólareglur varða allt skólasamfélagið, þ.e. starfsfólk skólans og stjórn hans, nemendur og foreldra. Skólareglur eru settar í samráði við skólaráð og leitast við að ná sem víðtækastri sátt um þær. Á hverju ári eru skólareglur kynntar nemendum og foreldrum þeirra og þær eru birtar á vef skólans. Umsjónarkennarar fjalla um reglurnar, þýðingu þeirra og hlutverk með nemendum eins oft og þurfa þykir. Í skólareglum er kveðið á um almenna umgengni, samskipti, háttsemi, stundvísi, ástundun náms, hollustu og heilbrigðar lífsvenjur, ábyrgð og skyldur.

Skólareglur Sjúalandsskóla eru eftirfarandi:

1. Skólinn er vinnustaður okkar allra, hver nemandi og starfsmaður á rétt á því að fá frið til að vinna sína vinnu.
2. Við virðum hvert annað, hjálpumst að og komum vel fram við alla í orði og verki
3. Við fylgjum fyrirmælum allra starfsmanna og tökum ábyrgð á eigin hegðun.
4. Við komum með hollt nesti í skólann.
5. Við hugsum vel um skólann, eigur okkar og annarra.
6. Við göngum hljóðlega um og sýnum tillitssemi í allri umgengni í skólanum og á skólalóðinni.
7. Skólalóðin er leiksvæði okkar allra og við sýnum sanngirni og virðingu í leik og starfi.
8. Við notum ekki snjalltæki á skólatíma án leyfis starfsmanna.
9. Notkun rafretta, tóbaks, áfengis og annarra vímuefna er með öllu óheimil.

Reglur sem varða heilbrigði og sjálfbærni

- Við komum með hollt og gott nesti í skólann.
- Neysla sælgætis og sykurdrykkja er óþörf á skólatíma og því ekki heimil nema á sérstökum tyllidögum skólans.
- Nemendur á unglíngastigi mega nota tyggjó innan þess ramma sem skólareglur heimila.
- Við komum úthvöld í skólann.
- Við komum „fyrir eigin vélarafli“ skólann eins og kostur er og notum alltaf viðeigandi öryggisbúnað á farkostum okkar.
- Við notum farkosti okkar eins og reiðhjól og vespur aðeins á leið til og frá skóla og í verkefnum undir stjórn kennara t.d hjólaferðir. Í verkefnum með kennara eiga nemendur alltaf að nota viðeigandi öryggisbúnað. Notkun vespa, reiðhjóla, hlaupahjóla og hjólabretta er óheimil á skólalóðinni m.a. í útivist og frímínútum.
- Við flokkum sorp, notum efni og hráefni í lágmarki og endurnýtum eins og kostur er.
- Við notum ekki rafrettur, tóbak-eða önnur vímuefni í skóla eða á skólalóð.

Reglur sem varða notkun síma og snjalltækja

Nemendur á unglíngastigi mega hafa síma, spjaldtölvur og önnur snjalltæki meðferðis í skólann sem námstæki en notkun þeirra er háð leyfi kennara hverju sinni. Á yngsta- og miðstigi mega nemendur hafa með sér símtæki en slökkt skal vera á þeim á skólatíma og geymd í skólatösku.

Nemendur í 1.-7.b. mega aðeins nota símann eftir að skóladegi lýkur og þá í anddyri skólans. Nemandi ber alfarið ábyrgð á öllum tækjum sem hann tekur með sér í skólann.

Notkun snjalltækja á skólatíma í Sjúlandsskóla

- Snjalltæki sem nemendur koma með í skólann eru alfarið á ábyrgð nemenda
- Ef nemendur koma með snjalltæki í skólann eiga þau að vera hljóðlaus og geymd í töskum á skólatíma
- Nemendur mega aðeins nota snjalltæki á skólatíma með leyfi starfsfólks
- Notkun snjalltækja/síma hjá nemendum í 1.-7.b. er ekki heimil í skólahúsnæðinu fyrir skólabyrjun eða í frímínútum
- Nemendur í unglingsdeild hafa leyfi til nota snjalltæki áður en skóladagurinn hefst og í frímínútum en aðeins á svæði unglingsdeilda
- Mynd- og hljóðupptaka er með öllu óheimil á skólatíma nema með leyfi starfsmanna í námslegum tilgangi
- Mælst er til þess að nemendur komi ekki með snjallúr í skólann

Velji nemandi að fylgja ekki ofanskráðum reglum skal brugðist við með eftirfarandi hætti

- Nemandi er beðinn að setja tækið í tösku
- Ef nemandi fylgir ekki þeim fyrirmælum er hann beðinn um að afhenda starfsmanni tæki og fær það afhent við lok skóladagsins
- Neiti nemandi að fara að fyrirmælum starfsmanna hefur hann valið að vera ekki í tíma og fær fjarvist
- Umsjónarkennari hefur samráð fyrir foreldra
- Ef nemandi velur ítrekað að fylgja ekki eftir reglum skólans varðandi snjalltæki er málinu vísað til skólastjórnenda

Reglur um ferðir á vegum Sjúlandsskóla og Klakans:

Nemendur fylgja almennum skólareglum í ferðum á vegum skólans eða félagsmiðstöðvarinnar Klakans. Fylgi nemendur ekki fyrirmælum og almennum reglum verða forráðamenn beðnir um að sækja nemandann eða hann sendur heim á þeirra kostnað. Um alvarleg brot gilda skólareglur Sjúlandsskóla.

Sjá frávík frá skólareglum á heimasíðu skólans: <http://www.sjalandsskoli.is/hagnytt/skolareglur/>

Nemendur

Í septemberbyrjun skólaárið 2023-2024 eru í skólanum 243 nemendur, 119 drengir og 124 stúlkur. Nemendum er skipt í umsjónarhópa, sjá meðfylgjandi töflu

Yfirlit yfir bekki, fjölda drengja, stúlkna og umsjónarkennara

Árgangur	Umsjón	Drengir	stúlkur	Allir
1. bekkur	Ásrún Rúnarsdóttir/ Svanhildur M. Ingvarsdóttir	5	18	23
2. bekkur	Rebekka Ólafsdóttir/ Sigurbjörg Ósk H.	14	11	25

3. bekkur	Sólveig K. Engilbertsdóttir/ Þorlákur Rafnsson	16	12	28
4. bekkur	Guðrún Arna Sigurðardóttir/ Ólöf Benediktsdóttir	12	14	26
5. bekkur	Margrét Líndal Steinþórsdóttir/ Tinna Ástrún Grétarsdóttir	17	10	27
6. bekkur	Geirprúður Guðmundsdóttir/ Guðný Anna Vilhelmsdóttir	9	15	24
7. bekkur	Guðfinna Pétursdóttir	7	13	20
8. bekkur	Sigurlín Sumarliðadóttir	7	6	13
9. bekkur	Helga Ósk Hreinsdóttir	12	11	23
10. bekkur	Arngerður Jónsdóttir/ Erna Sif Auðunsdóttir	20	13	23
		119	124	243

Teymiskennsla

Í Sjálandsskóla starfa kennara saman í teyjum sem saman hafa það markmið að bæta árangur nemenda. Hver kennari í teymi hefur ákveðinn hóp nemenda sem hann hefur umsjón með en þeir bera sameiginlega og faglega ábyrgð á nemendahópnum. Í 1.-7. bekk sjá umsjónarkennarar um alla bóklega kennslu og vinna saman að undirbúningi og skipulagi kennslunnar. Þeir kenna oftast á sama tíma í kennslurýmum nemendahópsins. Hugmyndafræði opna skólans byggir á því að kennarar vinna saman að því að ná fram markmiðum nemenda. Hver umsjónarkennari sinnir foreldrasamstarfi og sinnir hverjum nemanda einstaklingslega. Teymi halda vikulega fundi til að skipuleggja starfið og einu sinni í hverjum mánuði funda skólastjórnendur með hverju teymi fyrir sig.

Nemendafélag, félags- og tómstundastarf

Samkvæmt 10. gr. laga um grunnskóla skal starfa nemendafélag í grunnskólum sem á m.a. að vinna að félags-, hagsmuna- og velferðarmálum þeirra. Í skólanum starfar félagsmiðstöðin [Klakinn](#) og stendur hún fyrir tómstundastarfi fyrir nemendur skólans á eldri stigum. Forstöðumaður félagsmiðstöðvarinnar Klakans er Tómas Þór Jacobsen. Upplýsingar um starf félagsmiðstöðvarinnar er að finna á vef skólans og á Facebook síðu Klakans.

Árgangar halda bekkjarkvöld í samráði kennara og bekkjarfulltrúa. Nemendum 5.-7. bekkjar stendur til boða að taka þátt í opnu húsi og kór er starfræktur við skólann. Opin hús verða öðru hvoru á skólaárinu og eru auglýst sérstaklega. Kóræfingar eru á fimmtudögum kl. 14:00-15:15. Kórstjóri er Ólafur Schram, tónmenntakennari. Öðru hvoru eru haldin tómstundanámskeið í skólanum, ýmist á vegum skólans, Klakans, Alþjóðskólans, Sælukots eða annarra aðila en þessi námskeið eru auglýst sérstaklega með góðum fyrirvara.

Frístundaheimili

Lengd viðvera er í boði fyrir nemendur í 1.-4. bekk eftir skóla í frístundaheimilinu Sælukoti. Forstöðumaður frístundaheimilisins er Gunnar Oddur Hafliðason. Dvöl í frístundaheimili er

valkostur sem foreldrar/forráðamenn velja fyrir barn sitt og greiða fyrir. Gjaldskrá er háð ákvæðum bæjarstjórnar Garðabæjar.

Opið er alla skóladaga frá lokum skóladags til kl.17:00. Á vetrarleyfi og jóla- og páskaleyfi er einnig opið en skrá þarf nemendur sérstaklega á þeim dögum.

Upplýsingar um gjaldskrá og starfsemi frístundaheimilisins er að finna undir slóðinni:

<http://www.sjalandsskoli.is/foreldrar/saelukot/>

Foreldrar

Foreldrar eru mikilvægir samstarfsmenn skóla þar sem þeir bera ábyrgð á uppeldi og umönnun barna sinna. Forráðamenn eru velkomnir í skólann en þeir eru beðnir að hafa samráð við umsjónarkennara um heimsókn í kennslustundir. Þurfi forráðamenn að hitta börn sín með engum fyrirvara biðjum við þá að gefa sig fram við ritara skólans. Eins og gefur að skilja geta verið viðkvæmar persónuupplýsingar á heimasvæðum nemenda er varða nám, hegðun eða atgervi einstakra nemenda. Forráðamenn eru beðnir um að gæta ávallt fyllsta trúnaðar um skólastarf og málefni einstakra nemenda, foreldra eða starfsmanna. Þess er vænst af foreldrum að þeir fylgist náið með námsframvindu barna sinna, gefi náminu tíma, hvetji þau áfram, sýni áhuga, tali jákvætt um skóla og skólastarf og spyrji viðeigandi spurninga. Hvatt er til þess að foreldrar komi með virkum hætti að skólastarfinu með heimsóknum á skólatíma í samráði við kennara, þátttöku í starfi umsjónarbekkjja og foreldrafélags. Mikil áhersla er lögð á að gott upplýsingastreymi sé á milli heimila og skóla. Sendir eru vikupóstar til foreldra í hverri viku í öllum árgöngum með nauðsynlegum upplýsingum.

Miðlun upplýsinga til foreldra

[Námsvísa](#) er að finna á vef skólans. Þar má einnig finna [kennsluáætlanir](#) allra árganga. Sjálandsskóli er í samstarfi við Námfús – fjölskylduvef en þar er hægt að nálgast upplýsingar um námsáætlanir, ástundun nemenda, bekkjarlista og stundatöflur. Nemendur/forráðamenn fá veflykil senda við upphaf skólagöngu sem veitir foreldrum og börnum aðgang að upplýsingunum. Ef lykilorð týnist er hægt að fá nýtt hjá ritara skólans.

Foreldra- og nemendasamtöl

Foreldrar koma tvisvar á ári til viðtals við umsjónarkennara barnsins og auki eru haldnar námskynningar á skólaboðunardegi í ágúst. Fyrsta skóladag hvers vetrar eru nýir nemendur boðaðir í viðtal til umsjónarkennara ásamt forráðamönnum sínum. Markmiðið með viðtalinu er að setja niður markmið fyrir veturinn og kynnast. Einu sinni á hvorri önn eru formlegir viðtalsdagar en þá er hefðbundin kennsla felld niður og foreldrar/forráðamenn ásamt barni sínu panta viðtalstíma í Námfús hjá umsjónarkennara. Aðrir kennarar og starfsmenn eru einnig til viðtals í skólanum á foreldradegi. Ef þörf er á aðstoð við túlkun er leitað til túlkabjónustunnar Alþjóðasetursins.

Foreldrafélag

Markmið félagsins er að efla samstarf heimila og skólans þannig að það leiði af sér öflugra skólastarf með menntun, heill og hamingju nemenda að leiðarljósi. Einnig það að vera samstarfsvettvangur foreldra sem uppallenda.

Stjórnina skipa sjö fulltrúar foreldra valdir úr röðum bekkjarfulltrúa eða sjálfboðaliða og skiptir stjórnin með sér verkum. Aðalfundur félagsins er haldinn ár hvert með hefðbundinni aðalfundardagskrá.

Tilhögun kennslu

Áherslur skólans

Í starfi Sjálandsskóla er lögð áhersla á að tengja saman skóla, umhverfi og samfélag. Skólinn leggur á þessu skólaári fyrst og fremst áherslu á fjölbreytta kennsluhætti. Markmiðið er að námsbækur stýri ekki för heldur hæfniviðmið sem unnið er með hverju sinni. Áfram verður unnið með leiðsagnarmat. Hjá starfsfólki er heilsuefling í fyrirrúmi en Sjálandsskóli heyrir undir heilsueflandi grunnskóla sem fellur undir landlæknisembættið (www.landlaeknir.is). Skólinn er einnig þátttakandi í grænfánaverkefni Landverndar.

Útfærsla viðmiðunarstundaskrár

Í Sjálandsskóla er áhersla lögð á samþættingu námsgreina og er þemakennsla í öllum bekkjum skólans. Útikennsla er einn dag vikunnar í 1.-7. bekk. Vegna þessa er óhægt um vik að tilgreina stundir samkvæmt viðmiðunarstundaskrá en sú hlutfallslega skipting sem þar er boðuð er höfð til hliðsjónar í starfi skólans. Í skipulagi skólastarfsins er mikið horft til þeirra hæfniviðmiða sem vinna á samkvæmt Aðalnámskrá grunnskóla og eru námsmarkmiðin því einnig leiðarljós þegar ákveðið er hvernig tímamagni er skipt milli námssviða.

Nemendur sækja ípróttakennslu í ípróttahúsi Sjálandsskóla í 60 -80 mínútur á viku og sem lið í útikennslu eina stund í viku. Allir nemendur fara vikulega í sundkennslu í sundlaug skólans. Tónmennt er kennd í 1. – 10. bekk einu sinni í viku 40 eða 60 mínútur. Myndmennt, textílmenn og hönnun og smíði eru kenndar í 3. – 4. vikna lotum tvisvar til þrisvar sinnum í viku í 40 eða 60 mínútur í senn á hvorri önn. Heimilisfræði og upplýsingamennt er ýmist kennd í lotum eða eru samofin öðru skólastarfi. Í hverjum árgangi eru sérstakar heimilisvikur sem unnar eru í samstarfi við heimilin. Allir árgangar frá 5. bekk fara í gegnum einstaklingsverkefni að minnsta kosti einu sinni á vetri.

Á unglíngastigi hafa nemendur val sem svarar 20% af skólatímanum. Valinu er skipt í 8-9 vikna lotur þannig að hver nemandi tekur um 12 valnámskeið yfir veturinn.

Námsvísar – kennsluáætlanir

Námsvísa og kennsluáætlanir fyrir alla árganga og námsgreinar má finna á heimasíðu skólans. Allar upplýsingar er hægt að finna hér: <http://www.sjalandsskoli.is/namid/namsvisar/> á heimasíðu Sjálandsskóla en hún er uppfærð reglulega.

Stoðþjónusta - sérfræðiþjónusta

Stoðþjónusta Sjálandsskóla er skipulögð með hliðsjóna af reglugerð um sérfræðiþjónustu sveitarfélaga leik- og grunnskóla nr. 584/2010

	Hvert á að leita fyrst?	Aðrir sem að málinu koma
Námsörðugleikar	Umsjónarkennari	Stoðteymi Nemendaverndarráð Sérkennari Námsráðgjafi

Samskiptaörðugleikar	Umsjónarkennari Námsráðgjafi	Nemendaverndarráð Skólastjórnendur
Tal- eða málörðugleikar	Umsjónarkennari	Stoðteymi, Aðstoðarskólastjóri Talmeinafræðingur
Einelti	Umsjónarkennari Námsráðgjafi Skólastjórnendur	Eineltisteymi Nemendaverndarráð
Sorg - ástvinamissir skilnaður	Skólastjórnendur Umsjónarkennari Námsráðgjafi	Námsráðgjafi Áfallateymi Nemendaverndarráð
Vanlíðan - óöryggi - veik sjálfsmynd	Umsjónarkennari Námsráðgjafi	Nemendaverndarráð
Hegðunarerfiðleikar	Umsjónarkennari Skólastjórnendur Námsráðgjafi	Nemendaverndarráð Þroskaþjálfari
Ofbeldi	Umsjónarkennari Skólastjórnendur Námsráðgjafi	Nemendaverndarráð Lögregla

Stoðteymi

Stoðteymi er til stuðnings kennurum vegna nemenda með námserfiðleika og/eða hegðunar- og samskiptaörðugleika. Teymið veitir ráðgjöf, handleiðslu, forgangsraðar verkefnum og tímamagni og vísar málum til nemendaverndarráðs ef bjargir stoðteymis duga ekki til.

Stoðteymi skólans skipa: Aðstoðarskólastjóri, sérkennarar, þroskaþjálfar og námsráðgjafi.

Stoðteymi fundar að öllu jöfnu þriðju hverju viku allt skólaárið og er því skipt milli skólastiga.

Nemendavernd

Samkvæmt grunnskólalögum nr. 91/2008 er starfrækt nemendaverndarráð í skólanum. Það starfar samkvæmt reglugerð um nemendaverndarráð í grunnskólum.

Í nemendaverndarráði eiga sæti skólastjóri, aðstoðarskólastjóri, námsráðgjafi, hjúkrunarfræðingur, sálfræðingur hjá Garðabæ, fulltrúi Heilsugæslu og félagsþjónustu Garðabæjar. Hlutverk nemendaverndarráðs er að samræma skipulag og framkvæmd þjónustu við nemendur varðandi sérkennslu, heilsugæslu og aðra sérfræðipjónustu. Nemendaverndarráði er ætlað að vera skólastjórnendum til aðstoðar við gerð og framkvæmd áætlana um sérstaka aðstoð við nemendur skv. reglugerð um nemendaverndarráð í grunnskólum. Einnig er hlutverk nemendaverndarráðs að starfa að velferðarmálum nemenda og hafa yfirumsjón með skipulagi og framkvæmd sérkennslu í skólanum.

Fundir eru haldnir einu sinni í mánuði í nemendaverndarráði. Starfsmenn skólans geta óskað eftir að málefni sé tekið fyrir á fundi í nemendaverndarráði með því að fylla út beiðni. Umsjónarkennari getur óskað eftir umfjöllun nemendaverndarráðs um umsjónarnemanda sinn og skal kennarinn gera foreldrum viðvart um umfjöllunina fyrir fundinn. Leitast er við að taka málefni fyrir eins skjótt og hægt er eftir að beiðni berst. Nemendaverndarráð skráir stöðu

málsins, fjallar um það faglega, leggur fram tillögur og fylgist með framvindu mála. Ráðið getur kallað á sinn fund þá aðila innan skólans og utan sem það telur að geti upplýst sig um ákveðin málefni. Full trúnaðarskylda fundarmanna gildir á öllum fundum nemendaverndarráðs.

Sálfræðipjónusta

Hlutverk skólasálfræðings er fyrst og fremst sálfræðileg greining á vanda í námi eða líðan nemanda. Sálfræðingur veitir ráðgjöf til nemenda, foreldra og starfsmanna skólans vegna náms- eða tilfinningavanda nemanda en ekki meðferð þeirra. Bæði starfsmenn skólans og foreldrar geta óskað aðstoðar skólasálfræðings og skal það gert á sérstökum eyðublöðum (<http://www.sjalandsskoli.is/skolinn/eydublod/>).

Skólasálfræðingur greinir foreldrum frá niðurstöðum sínum um þær greiningar sem framkvæmdar eru á fundi með umsjónarkennara og stoðaðila viðkomandi stigs. Foreldrar geta óskað eftir skriflegri greinargerð um niðurstöður skólasálfræðings.

Talkensla

Talmeinafræðingur vinnur samkvæmt sérfræðibeiðni frá Sjúalandsskóla. Talmeinafræðingur veitir ráðgjöf til nemenda, kennara og foreldra. Þá sendir hann inn beiðni til Heilsugæslu Garðabæjar vegna beiðna um talkenslu til Sjúkratrygginga. Talmeinafræðingur sinnir verkefnum í Sjúalandsskóla og hefur viðveru með tilliti til verkefna hverju sinni. Foreldrar geta óskað eftir skriflegri greinargerð um niðurstöður talmeinafræðings.

Sérkennsla og stuðningur

Í grunnskólalögum er kveðið á um að skólinn skuli haga störfum sínum í sem fyllstu samræmi við eðli og þarfir hvers nemanda og stuðla að alhliða þroska hvers og eins. Samkvæmt lögum eiga allir nemendur rétt á námi við hæfi í grunnskólum og sveitarfélögum er skylt að sjá öllum nemendum fyrir viðeigandi kennslu.

Í Sjúalandsskóla er leitast við að finna leiðir til að mæta þessu hlutverki á sem bestan hátt og gera námið sem skilvirkast. Við skólann starfa 3 kennarar við sérkennslu, 3 þroskaþjálfar og 12 stuðningsfulltrúar.

Helstu markmið sérkennslu eru:

- að styrkja sjálfsmynd nemenda
- að nemendur fái kennslu í samræmi við þroska, námsstöðu
- að styrkja nemendur í sjálfstæðum vinnubrögðum
- að treysta samskipti við foreldra

Námsráðgjöf

Námsráðgjafi Sjúalandsskóla er Rósa Siemsen og er hún í 80% starfi við skólann sem námsráðgjafi og 20% kennslu. Námsráðgjafi er málsvári nemenda og trúnaðarmaður. Til námsráðgjafa geta nemendur og foreldrar leitað í ýmsum málum. Allt sem snertir velferð nemenda og stuðlar að vellíðan þeirra bæði í skólanum og utan hans tengist starfi námsráðgjafans.

Námsráðgjafi vinnur í nánú samstarfi við foreldra eftir því sem við á og hefur samráð við aðra sérfræðinga innan og utan skólans, kennara, sérkennara, hjúkrunarfræðing, skólasálfræðing og skólastjórnendur og vísar málum til þeirra eftir því sem við á. Nánari upplýsingar um starfsráðgjafa er að finna á slóðinni: <http://www.sjalandsskoli.is/studningur/namsradgjafi/>

Skólaheilsugæsla

Skólaheilsugæsla er á vegum Heilsugæslunnar í Garðabæ. Skólahjúkrunarfræðingur er Tinna Bjarnadóttir. Hjúkrunarfræðingur er í skólanum fyrir hádegi alla virka daga nema föstudaga.

Meginmarkmið skólaheilsugæslunnar er að efla heilbrigði nemenda og stuðla að vellíðan þeirra þannig að þeir fái að vaxa, þroskast og stunda nám sitt við bestu andlegu, líkamlegu og félagslegu skilyrði sem völ er á. Starfsemi skólaheilsugæslu er skv. þeim lögum, reglugerðum og tilmælum sem um hana gilda. Í henni felast skoðanir, bólusetningar og heilbrigðisfræðsla, ásamt ráðgjöf til nemenda, fjölskyldna þeirra og starfsfólks skólans.

Starfsfólk skólaheilsugæslu vinnur í náinni samvinnu við foreldra/ forráðamenn, skólastjórnendur, kennara og aðra sem veita skólabarninu þjónustu. Starfsfólk heilsugæslunnar er bundið þagnaskyldu. Skólahjúkrunarfræðingur eða starfsmenn skóla veita fyrstu hjálp ef slys ber að höndum. Ef barn veikist í skólanum eða meiðist alvarlega er haft samband við forráðamenn. Því er nauðsynlegt að skólinn hafi símanúmer foreldra/forráðamanna skráð í upplýsingakerfi skólans, Námfús.

Túlkapjónusta

Þjónusta túlka er veitt þar sem það á við og er hún á kostnað skólans. Skólinn gerir samning við túlkapjónustu og sér um að panta þjónustuna.

Mat á skólastarfi og skólaþróun

Mat á skólastarfi er liður í lögbundnu eftirlitsstarfi skóla og skólayfirvalda sem hefur þann tilgang að tryggja réttindi nemenda og stuðla að skólaumbótum. Í lögum nr. 91/2008 um grunnskóla, 10. kafla aðalnámskrár grunnskóla og skólastefnu Garðabæjar frá 2010 er að finna ákvæði um mat á skólastarfi. Markmið mats og eftirlits er einkum þrjúþætt. Í fyrsta lagi að fylgast með að starfsemi skóla sé í samræmi við ákvæði laga, reglugerða og aðalnámskráa. Í öðru lagi að auka gæði skólastarfsins og stuðla að umbótum, tryggja að réttindi nemenda séu virt og að þeir fái þá þjónustu sem þeir eiga rétt á samkvæmt lögum. Í þriðja lagi að veita upplýsingar um skólastarfið, árangur þess og þróun.

Innra mat

Í gildandi lögum um grunnskóla er að finna ákvæði um mat á skólastarfi. Þar er megináhersla lögð á sjálfsmat skóla en jafnframt ber menntamálaráðuneytinu að sjá til þess að fram fari ytra mat á starfsemi einstaka skóla eða á einstökum þáttum skólastarfs og jafnframt að úttekt sé gerð á sjálfsmatsaðferðum skóla. Sjálfsmatsáætlanir og skýrslur eru á vef skólans: <http://www.sjalandsskoli.is/skolinn/sjalfsmat/>.

Áætlun um sjálfsmat skólans

Eins og undfarin ár verða lagðar fyrir kannanir skólapúlsins um viðhorf og skoðanir nemenda, forráðamanna og starfsmanna um fjölmarga þætti er lúta að skólastarfinu. Heimaping eru haldin með nemendum og ýmsar smærri kannanir eru gerðar meðal nemenda og starfsmanna er varða sérstaka þætti.

Ytra mat

Ytra mat er á ábyrgð mennta- og menningarmálaráðuneytis og eftir atvikum sveitarfélaga sem bera ábyrgð á rekstri skóla. Matið skal byggjast á fjölbreyttum gögnum og upplýsingum s.s.

niðurstöðum innra mats og öðrum skriflegum gögnum frá skólum, heimsóknum í skóla og viðtölum eftir því sem við á og athugun á kennslu. Vorið 2019 var framkvæmt ytra mat á vegum Menntamálastofnunar fyrir mennta- og menningarmálaráðuneytið og Garðabæ. Teknir voru þrír fyrirfram ákveðnir matsþættir stjórnun og fagleg forysta, nám og kennsla og innra mat. Skólinn óskaði eftir fjórða matsþættinum, skóla án aðgreiningar. Skýrslu með niðurstöðum var skilað í júlí. Skólinn hefur markvisst unnið að gerð umbótaáætlunar sem tekur mið af niðurstöðum ytra mats. Skýrsla vegna ytra mats menntamálastofnunar má finna á vef skólans.

Símenntun

Símenntun starfsfólks má skipta í tvo meginþætti: Þætti sem eru nauðsynlegir fyrir skólann annars vegar og hins vegar þætti sem starfsfólk metur æskilega eða nauðsynlega fyrir sig. Skólastjóri ákvarðar almenna þörf fyrir námskeið og fræðslufundi út frá stefnu skólans, áhersluatriðum næsta vetrar og/eða þróunarvinnu á grundvelli sjálfsmats skóla. Starfsfólki ber að gera skólastjóra grein fyrir þeim þáttum í endurmenntun sem þeir hafa áhuga á að sinna til að halda sér við í starfi eða bæta við nýrri þekkingu sem nýtist í starfi. Starfsfólki er skylt að fara á námskeið sem þeim er ætlað að fara á samkvæmt endurmenntunaráætlun skóla.

Fyrirhuguð námskeið starfsfólks eru eftirfarandi:

- Skyndihjálp – fyrirlesari Ólafur Ingi Grettisson .
- Að þjálfar börn í félagslegum samskiptum. Hagnýtt verkfæri. Námskeið á vegum KVAN. Leiðbeinandi sérfræðingar frá KVAN.
- Vináttuþjálfun, samstarf Rauða krossins og Barnaheilla.
- Kynsegin fræðsla á vegum samtakanna 78.
- Leið til læsis (fyrir kennara í 1.-4.b. sem ekki hafa lokið námskeiði)
- Lestrarkennsluáferðin PALS (kennarar sem ekki hafa lokið námskeiði)

Skólaþróun

Skólaárið 2023-2024 verður eftirtalið þróunarverkefni í öndvegi:

Rytmaþjálfun í 1. Bekk- litla tónmennt

Verkefninu er ætlað að þjálfar og styrkja rytmaskyn barna í fyrsta bekk í gegnum rytma- og söngþjálfun. Með því á að styrkja almenna hljóðskynjun og hljóðkerfisvitund þeirra og minnka líkur á lestrarerfiðleikum, þ.m.t. lesblindu sem helst gjarnan í hendur við lélega hljóðskynjun. Nýlegar rannsóknir hafa sýnt að tónlistarþjálfun stækkar töluvert virka svæði heilans sem skynjar hljóð, hvort sem um er að ræða tónlist eða málhljóð. Tónlistarþjálfunin getur því aukið heyrnrænt næmi barna sem gerir þau betri í að skynja málhljóð en slíkur skynjunarvandi einkennir gjarnan börn með lesblindu þar sem mikilvægur undirbúningur fyrir lestrarnám er í málskynjuninni. Þá er stefnt að því að vinna sérstaklega með þá nemendur sem sýna veikleika í stafaminni eða hafa slaka hljóðkerfisvitund og lélegt rytmaskyn.

27. september 2023

Sesselja Þóra Gunnarsdóttir, skólastjóri